

NÁVŠTĚVA



Rande s Madlenkou

Přípravila Dana Jakoubková • Foto Martin Zeman

„Pořádně se dívej, tohle už asi nikdy neuvidíš,“ pravil mistr tesař k učedníkovi. „Václave, vy jste fakt magor. V dnešní době si osadit okna s otvíráním dovnitř i ven?“ Dvě věty vytržené z kontextu stavby této roubenky trefně vystihují jejího majitele. Vášnivý staromilec, pracant a puntičkář se potřeboval na stavbě nejenom vlastnoručně podílet, ale vymazlit ji do takových detailů, až projektant nabyl přesvědčení, že sonduje pro konkurenci.

Roubenku lidé často staví s romantickou představou o tradici a spojení s přírodními materiály. Vašek si k tomu přidal ještě neobvyklý aspekt být reality show o řetězových pilách a kladivech aktivní součástí. Jinak řečeno – strkat stavební firmě ruce do řemesla. Pro danou akci byl náležitě vybaven roky amatérských zkušeností a balíkem náplastí. A tento svůj záměr si prostě nechal vymluvit.

Opravdový vztah

Najít kvalitní firmu na stavbu roubenky je trochu jako rande ze seznamky. Projdete přehled potenciálních partnerů, kde každý vypadá lépe než ten předchozí, a všichni slibují, že pro vás postaví hrad. Na první schůzce se každý snaží zapůsobit a vy se pokoušíte prokouknout marketingové triky. Firma, kterou zvolil Vašek se ženou Martinou, ale s výše zmíněnými kartami nehrála. Vlastní dům totiž není otázkou obyčejného flirtu. Je to vážná věc. A jakmile se rozhodnete pro stavebního partnera z rubriky vážná seznámení, začíná opravdový vztah.

První rande

Vašek toho o technologii výstavby roubenky věděl hodně a recenzím firem věnoval spoustu času. Jezdil se dívat na jejich práci, ale pokaždé se mu něco nezdálo. A pak to přišlo. Na první „rande“ s Pavlem Hanišem – šéfem jedné z firem nikdy nezapomene. Právě to bylo stimulem, který Vaška nasměroval k rozhodnutí.

PH: „Máte nějaké zkušenosti s roubenými stavbami, máte k nim vztah?“

Vašek: „Samozřejmě.“

PH: „To je skvělé. Protože s lidmi, kteří chtějí roubenku jen proto, že to je moderní, s těmi se nerad bavím.“
Následoval dlouhý rozhovor o lásce ke dřevu, ruční práci, staromilství ..., načež padlo ono rozhodující.

PH: „Tak já vám tu roubenku tedy postavím.“

Vašek: „Já jsem si vás vybral jako kvalitní firmu a vy byste ji snad v nějakém případě nepostavil? Vždyť vás to živí ...“

PH (smích): „Víte, co lidské práce a tesařského umu taková roubenka obnáší?“

Vašek: „A tím mě naprosto chytil za srdce. Ten chlap prostě roubenkami žije.“



Cesta naplnění

Když se člověk dotýká dřeva, které ještě nedávno šumělo korunami stromů, cítí spojení s přírodou tak silné, že se mu zastavuje dech. Stavět domov není jen fyzická práce, je to i cesta vnitřního poznání. S každým úderem kladiva, s každým zářezem do dřeva, s každým spojem, který musí přesně zapadnout do dalšího, se učí trpělivosti, pokoře a respektu k materiálu, který mu poskytne útočiště.

S každou hodinou strávenou prací se Vaškova vize roubené chalupy zhmotňovala. Byla to fyzická proměna snu v realitu, pocit, že každá kapka potu a každé namožené svalové vlákno jsou malou obětí na oltář jeho domova. Den za dnem, trám po trámu, chalupa rostla, a s ní i Vaškova radost a pocit naplnění.

A tak mohl po čtyřech měsících říci s čistým svědomím: „Tahle chalupa je symbolem trvanlivosti, historického dědictví a lásky k přírodě, učí respektu k tradicím a zároveň otevírá srdce pro nové začátky. Moje záda na to nikdy nezapomenou.“ ●

Vašek

Majitel chalupy

Domluvil jsem se s Pavlem Hanišem – majitelem dodavatelské firmy, že po dobu stavby budu pracovat s tesaři v partě. Měl jsem tu chlapeckou potřebu se na svém domě podílet. Amatérsky dělám tesařinu celý život a myslím si, že to umím. Jak jsem se však mýlil. Když jsme nastoupili do práce, hned bylo jasné, že takové tempo pořád v poklusu, 10 hodin denně, k tomu motorová pila, trámy těžké jako slon ... Jsem zvyklý makat, ale tohle bylo horší než epická bitva s činkami. Každý večer jsem musel unavené svaly povzbudit tubou gelu proti bolesti. Říkám vám, tihle chlapi-tesaři jsou fakt frajeři.



Ačkoliv se Vašek s Madlou snažili o maximální historickou autenticitu chalupy, dělali i hodně kompromisů. Například vymazávat fasádní spáry hlinou jim nepřišlo energeticky efektivní. Jsou tedy utěsněné vloženou izolací z minerální vlny krytou dřevěným perem – běžná technologie dodavatele stavby. Svisle a šikmo bedněné štíty sedlové střechy mají prkna kladená na sraz a krytá lištami. V nejvyšším místě štítu je bednění doplněné větracími otvory, které u současných roubenek nemají praktický význam, ale v minulosti umožňovaly cirkulaci vzduchu v podkrovních prostorech, čímž zajistily lepší podmínky pro skladování sena a předcházeno se tím i zvýšené vlhkosti a riziku poškození střešní konstrukce dřevokaznými organismy.

Spojení dřevěného roubení a zdíva s bělenou omítkou je tradičním prvkem chalup, který je charakteristický obzvláště pro oblasti úpatí Krkonoš a regionu Orlických hor. Smíchání rozdílných prvků na vnější straně domu vytváří příjemný vzhled a toto řešení si získává oblibu i u moderních dřevostaveb. Úpravy terénu kolem chalupy ještě nějaký čas potrvají. Péčlivou přípravu i dost dřiny představují například mlatové cestičky nebo kamenné zápraží před hlavním vstupem.









Pavel Haniš
majitel společnosti

*Haniš srubové domy s.r.o.
Vašek? Bylo mi jasné, že roubenka bude ve správných rukou, protože se na ni těšil jak malý kluk. To, jak stavbu pojal s nadšením, profesionalitou a zručností, však překonalo všechna má očekávání.*

Jiří Drahoš
Mistr tesařské party

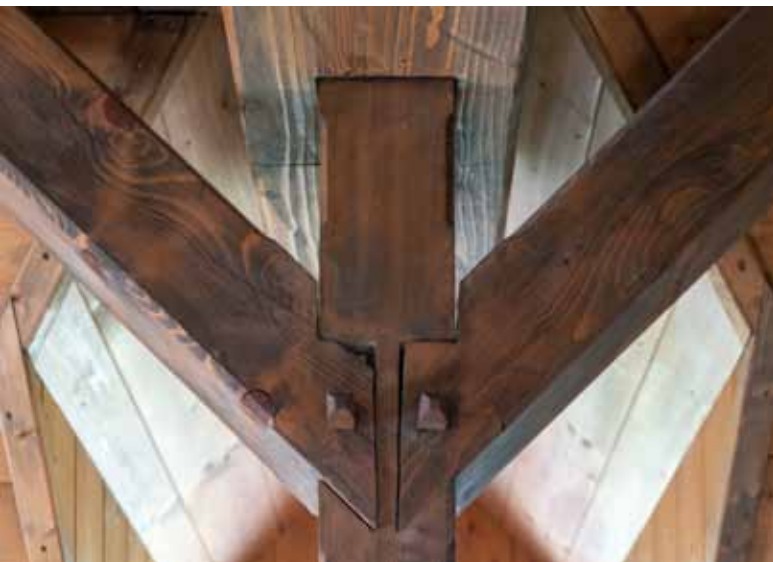
*Haniš srubové domy s.r.o.
Když mi šéf firmy sdělil, že investor chce nastoupit k nám do party coby tesař, moc se mi to nelíbilo. Ale ukázalo se, že Vašek je na ruce šikovný. Nakonec s námi vydržel i ten pracovní záprah. Klobouk dolů.*

Petr Taufman
Šéf montážních part

*Haniš srubové domy s.r.o.
Jsem u firmy devatenáct roků, ale takhle dotaženou chalupu vlastníma rukama jsem ještě neviděl.*

Schodiště je společným dílem Vaška a kamaráda truhláře. Ukotveno je tak, že visí na stropních nosnících, což umožňuje, aby se přizpůsobovalo pohybu a usazování celé stavby. Pevná instalace, jaká je obvyklá v běžných domech, by vedla k vytvoření mezery v horní části v důsledku pohybu konstrukce. Původně měly být schody hned za vstupními dveřmi, ale projektant navrhl posunutí na střed chodby, což eliminovalo problém se sklonem stropu na vyšším podlaží, zajistilo přirozené osvětlení oknem ve štítu a zároveň umožnilo lepší šíření tepla z dolní části domu do ložnic v horním patře. Na lano, nyní připoutané k zábradlí, se o Vánocích věší obrovský věnec.





Pracné detaily jsou tím, co dělá stavbu stavbou, dům domovem, co spojuje roubenku s frustrujícím, ale nakonec i hřejivým zážitkem. K takovým lze řídit i středověké spoje na dubové količky (tzv srnčí kopýtko). V celé chalupě Vašek dělal vymývané omítky, což je nesmírně pracná technika za účelem efektu záměrně nerovných povrchů.

Vašek
Majitel chalupy

Barvy na celou chalupu mi dealer spočítal na 80 tisíc. „To jsme si nerozuměli,“ říkám, „já to od vás nechci natřít, jen koupit barvu.“ Na to jsme se rozloučili a olejovou barvu jsem si se ženou namíchal sám – kvalitní lněný olej s přírodními pigmenty z Rakouska a trochu toho tvrdidla. Hlavní míchač ale byla moje žena. Jako profesionální kadeřnice zvládá míchat odstíny bravurně!





Chloubou Vaškovy zručnosti a trpělivosti je ložnice. Staré podstávkové roubenky mají hrázděné stěny a on si je moc přál. Na pile koupil dřevo II. jakosti (poškrábané, suky vypadané...) za polovic peněz, doma ho ještě vzal sekerou, aby vypadalo jako staré trámy, a hrázdění si udělal sám. A ty krásné trámy na stropě, k nerozeznání od 200 let starých, jsou udělané z prken sbitých do tvaru U a jen obroušených a zestařených. Postele koupené na inzerát bylo třeba rozebrat, vylouhovat, opískovat, prodloužit a znovu namořit.

Za vlastního nemalého nasazení získali Vašek se ženou hrubou stavbu roubenky. Vše ostatní si dělali sami. Například interiérové dveře s kováním zvaným „mysák“, které Martina namalovala, nebo repliky dobového nábytku, které schovávají moderní přístroje. Korpusy jsou vyrobené ve velké truhlárně, dvířka, šuplíčky, kování ... si Vašek dodělal.

Stropy jsou ze tří vrstev prken bez zateplení. Podle Vaška jsou silné stropy zbytečné, izolace hluk neutlumí, ale prostup tepla ano. Vytopit ložnice pomocí kachláků a tenkých stropů lze za 24 hodin. A protože prý má mít každá roubenka ženské jméno, je na všech dveřích písmeno M jako Madlenka – říkali tak jeho ženě, když byla malá.



Technické údaje

Zastavěná plocha: 76,6 m²

Užitná plocha: 115 m²

Konstrukční systém: roubená konstrukce z rostlého masivu o šíři 300 mm

Ošetření stěn interiéru/ exteriéru: lněný olej s přírodním pigmentem/směs oleje, théru a přírodní barvivo

Střešní krytina: Capacco – šablony umělé břidlice z recyklovaných plastů

Vytápění: lokální kachlová kamna + elektrické podlahové kabely pro temperování

Větrání: přirozené okny

Podlahy: dřevěná olejovaná prkna

Autor projektu: Daniel Vlček

Realizace: hrubá stavba – Haniš srubové domy s.r.o. 2018, www.srubovedomy.cz, dokončeno svépomocí 2020

Kachlová kamna spolehlivě vytopí celou chalupu a samozřejmě se na nich i vaří. Pokud se právě nepečou nic v troubě, jde teplo nasměrovat do kouřového výměníku (využívá teplo spalín) v chodbě a odtud stoupá volně do patra, kde není žádné topení. Kamnář Míra Hejníš z Broumova je na místě stavěl tři dny z dílů, které si předem připravil, a je toho názoru, že na rozvod do radiátorů nejsou kachlová kamna stavěná. Výměník totiž ochlazuje spalovací prostor, je velká spotřeba paliva pro ohřev vody, kamna se přetápi a za pět let jsou zničená. A protože stojí skoro jako nové auto, je lépe ho poslechnout.

Stavební úřad

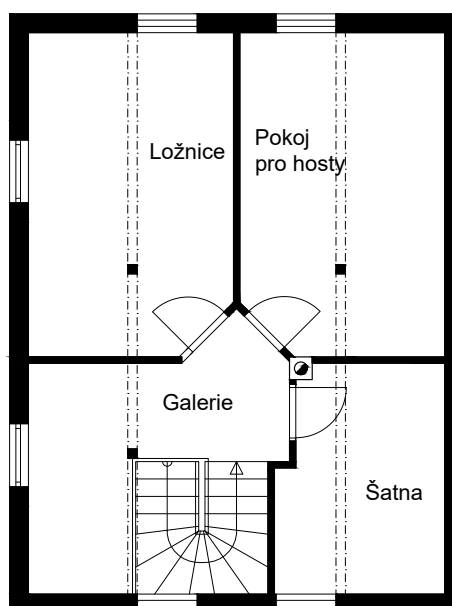
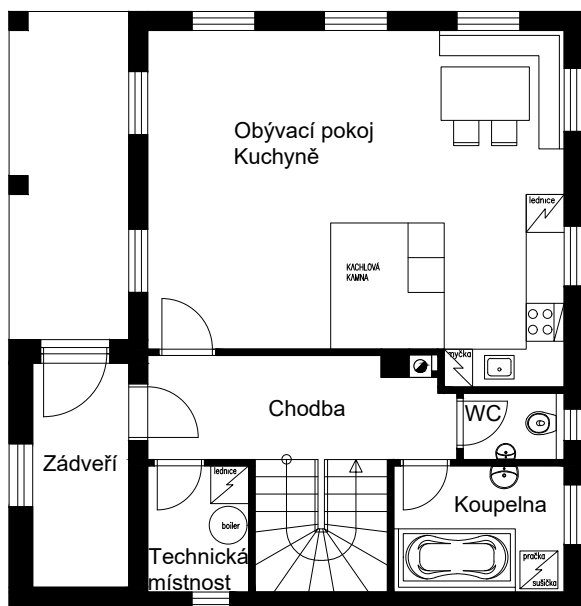
Pokud projekt domu vypadá jako úkol z abstraktního umění a nepřežije první kontakt

s úřadem, obvykle budoucího stavebníka ujistíme, že je jeho plán zajímavý, v lepším případě i originální (což je úřednický slang pro 'tohle bude ještě sranda'), a odkážeme ho na druhé kolo. Ale v tomto případě bylo vše připraveno mistrně a pokud bychom při kolaudaci nevěděli, že tu stavbu stavebník právě dokončil, věřili bychom, že zrekonstruoval 200 let starou chalupu.



1. NP

2. NP



Vašek

Majitel domu

Když sedíme se ženou venku u ohně a v odrazu zapadajícího slunce vidíme, co jsme vybudovali, víme, že všechna síla, odhodlání a pot se nám vrací v podobě bezpečí, klidu a pohody. Naše Madla není jen konstrukcí, je důkazem toho, co člověk dokáže, když vloží do své práce srdce.